

Septembre 2023



LES ÉCHOS DE LA CRÈTE

La déconstruction
de la friche

p 8 à 10

Le bulletin municipal
de Dannemarie sur Crète

NUMÉRO 7

La vie des
associations

p 22 à 26

Dans ce numéro

- | | | | |
|----|----------------------|----|--------------------|
| 3 | Edito de M. le maire | 19 | Vie pratique |
| 4 | Vie communale | 20 | Culture et loisirs |
| 12 | Citoyenneté | 22 | Paroles aux assoc' |
| 14 | Environnement | 27 | Agenda |
| 19 | Bien vivre ensemble | | |

EDITO

Ha que le temps passe vite !

Alors que la rentrée scolaire remonte à quelques jours, les esprits sont tournés vers les prochaines vacances d'automne.

J'espère néanmoins que l'été fût une belle période pour la plupart d'entre vous avec un temps de repos bien mérité, et que la rentrée a offert à chacun(e) de belles perspectives professionnelles ou de formations, voire de loisirs. Bref j'espère que vous avez pu faire le plein d'énergie et de vitalité en famille et avec vos amis.

Même avec un peu de retard, nous souhaitons à tous, enseignants, élèves et étudiants, une fructueuse année couronnée de succès pour tous, et particulièrement pour celles et ceux qui seront confrontés aux examens en mai et juin 2024.

L'école

S'agissant de la rentrée scolaire à Dannemarie sur Crète, elle s'est déroulée dans une forme de continuité, les effectifs étant légèrement en baisse avec environ 177 élèves accueillis dans 8 classes.



Mais cette continuité laisse aussi une place au changement, puisqu'une nouvelle enseignante, Mme Bordini, intègre notre école. Souhaitons-lui la bienvenue

Comme d'habitude, pour cette année 2023-2024, la commune et le SIVOM auront veillé à mettre en œuvre tout ce qui devait l'être à l'école, à l'extérieur comme à l'intérieur. Il s'agit là d'une attention constante compte tenu de l'importance de l'école dans l'éducation et la formation capitales des jeunes générations.

Et notre école répond bien aux attentes de tous grâce à l'action complémentaire de l'école, de son équipe enseignante et de l'accueil périscolaire et extrascolaire (les Francas). C'est l'ensemble de ces actions partenariales et concertées qui répond parfaitement à la fois aux exigences de l'enseignement et aux besoins des parents qui doivent assumer leurs responsabilités familiales et leurs activités professionnelles.

Ce sont aussi ces évolutions qui nous ont conduits à engager les travaux de rénovation du groupe scolaire qui devraient débuter fin du premier trimestre 2024.

Les associations

La rentrée scolaire est aussi la rentrée des associations. C'est un moment important pour le village. C'est pour cela que depuis le début du mandat nous avons rénové notre relation avec les associations en les accompagnant dans leurs projets, grâce, par exemple :

à des subventions complémentaires aux subventions de fonctionnement habituelles.

au prêt gratuit des salles et de matériels

à l'investissement pour la sécurité et le maintien d'infrastructures de qualité

Nous leur souhaitons donc une belle rentrée. Et que leurs activités fassent le plein d'inscrits et de bonne humeur.

Les projets

Septembre c'est aussi, le moment de faire le point sur les projets de la commune au service des habitants.

Les anciens bâtiments « Bricostoc » n'existent plus et laissent la place à une plateforme telle une toile vierge où nous (avec les habitants) dessinerons notre entrée de village.

Nos deux nouveaux médecins, les docteurs Bostvironnois et Henry, sont bien installés dans notre maison médicale de l'impasse des fins. Elles attendent avec impatience que celle-ci fasse peau-neuve afin de vous accueillir dans un environnement encore plus agréable

Des actions pour le quotidien des habitants de notre village

A l'exemple de l'accueil de nos deux médecins, la vie d'une commune et de son conseil municipal ne se résume pas à la mise en place de grands projets. En effet le souci du quotidien et de l'avenir de ses habitants pour le bien commun, loin des intérêts personnels est le sel de notre action.

Ainsi depuis le début du mandat nous portons une attention particulière à la qualité de vie dans notre village.

après le cirque, et le spectacle de feu, les vacances d'été ont pu se finir cette année encore en apothéose avec le spectacle équestre qui a réuni plus de 500 personnes.

l'entretien des espaces communs se doit d'être à la hauteur des besoins de chacun, tout en mettant en œuvre une démarche respectueuse de notre environnement et des finances de la commune.

C'est pourquoi, nous avons amélioré le fauchage raisonné. Nous avons mis en place des plantations économes en eau. Nous avons recruté un deuxième agent technique en début de mandat puis deux jeunes en job d'été cette année.

notre plan d'action pour le stationnement et la sécurité routière est en route.

le travail préparatoire pour la rénovation du cimetière avance bon train.

nous mettons en œuvre les actions nécessaires pour la lutte contre les incivilités en lien avec les services de gendarmerie.

Il est si difficile de dresser une liste exhaustive des actions pour améliorer le quotidien des habitants que nous menons tant elles sont nombreuses

Une chose est certaine, c'est par notre engagement à vos côtés que nous pouvons réussir

Sébastien PERRIN
Votre Maire

Une nouvelle étape pour la maison médicale

La réhabilitation de l'ancienne maison médicale située au 6 impasse rue des fins continue.

Depuis le 2 janvier 2023, les docteurs Henry et Bostvironnois se sont installées dans une partie du rez-de-chaussée rénové du bâtiment, pour garantir une présence médicale continue au sein de la commune. Leur cabinet médical est entièrement accessible aux personnes à mobilité réduite.

Début 2024 débuteront les travaux d'isolation et d'optimisation énergétique, un pas de plus vers l'extension de l'offre médicale. Des logements sont prévus au premier étage.



L'appel d'offre a déjà été lancé pour ce qui concerne la maîtrise d'œuvre. La réhabilitation complète du bâtiment est attendue pour la fin de l'année 2024. Pour prendre rendez-vous avec l'une ou l'autre des médecins, vous pouvez appeler le 09 81 54 15 78 ou directement sur le site :

www.cabinetmedical-dannemariesurcrete.fr

L'aire de jeux fait peau neuve



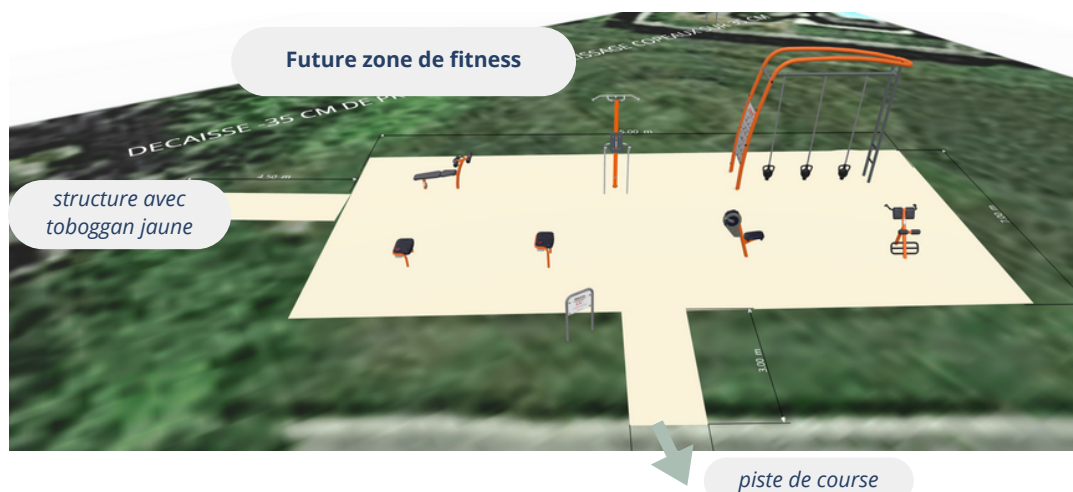
Les jeunes habitants du village se sont sans doute déjà amusés avec les différents agrès de l'aire de jeux rénovée fin juin.

Les plus petits ont pu découvrir une nouvelle maison avec un mécanisme de poulies et tester les nouveaux jeux à ressorts. Pour les plus grands, les balançoires ont été changées afin de permettre leur usage par tous et un tourniquet nouvelle génération a été ajouté. Et pour tous les sportifs, l'agospacespace a été rénové (sol et barrières).

Début octobre, une zone dédiée à la pratique sportive sera créée en face de l'agospacespace : un espace fitness sera installé prochainement pour la pratique sportive des habitants de tout âge.

L'État, mais également le département du Doubs et la CAF ont été sollicités pour obtenir des subventions, ce qui permet de réduire de manière importante le « reste à charge » pour la commune.

Toute l'équipe municipale profite de cet article pour remercier les habitants qui se sont investis lors de la dernière journée citoyenne sur l'atelier « aire de jeux ». Par leur disponibilité, ils ont ainsi pu « préparer le terrain » et permettre le démarrage des travaux dans de bonnes conditions.



3ème journée citoyenne !



Merci aux habitants qui se sont mobilisés le **13 mai 2023** pour la 3e édition de la journée citoyenne et ont participé aux ateliers proposés à la fois par l'équipe municipale et par les habitants eux-mêmes.

60 participants, dont une majorité d'habitants de toute génération dès 4 ans, tous les agents municipaux et des élus « ont remonté les manches » pour baliser les zones de fauchage tardif, planter de la jachère fleurie, entretenir l'aire de jeux, la fontaine Pimprenelle et les petits espaces verts, les abords du cimetière et la place de l'église, peindre la porte de la sacristie de l'église, aider la bibliothécaire, préparer le repas,...

Deux enfants ont participé à la plantation d'un parterre fleuri près de la maison médicale. Ces plantations ne nécessitent aucun entretien et se contentent d'un arrosage modéré, même en période de canicule.

L'église a vu la porte et les barreaux de la fenêtre de la sacristie reprendre de la couleur.

Le terrain de pétanque de la rue des cras, rénové lors des deux précédentes journées, a été inauguré et a vu s'affronter quelques adeptes boulistes en un tournoi amical.

**Nous vous donnons rendez vous en 2024
pour une nouvelle journée pleine de
rencontres , d'échanges et d'entraide !**



Départ de Sandrine Reuchet, secrétaire de mairie

Après deux ans passés dans l'équipe municipale, Sandrine Reuchet va continuer son parcours professionnel au sein du SDIS (Service Départemental d'Incendie et de Secours). Sandrine était appréciée de ses collègues qui n'oublieront pas son implication dans l'accueil des habitants, dans la gestion des dossiers municipaux. Nous lui souhaitons une bonne continuation et un bon épanouissement dans son avenir professionnel !

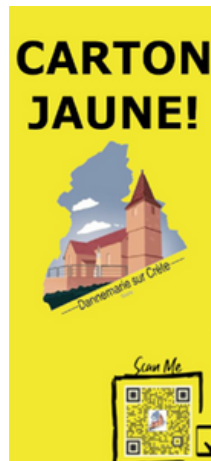


Au début du mois de juin, une première campagne de sensibilisation autour de l'école a été lancée. 100 flyers, visant à sensibiliser les propriétaires de véhicules mal stationnés, ont été distribués. Cette première étape a permis de constater une amélioration et quelques changements de comportement.

Dans cette logique, le service technique de la commune, « renforcé » cet été par deux emplois saisonniers en juillet, a signalé, par des marques de peinture, une aide au stationnement sur les différents parkings de la commune : parking en épis, parking terre-pierre , ...

Pour rappel, le stationnement gênant (trottoirs, place PMR, en double file...) est strictement interdit et est passible d'une amende pouvant s'élever jusqu'à 135 € (article R 417-11 du code de la route). Afin de faciliter le déplacement des usagers et leur sécurité sur la commune, la campagne de prévention perdurera à la rentrée de septembre autour de l'école mais aussi sur l'ensemble de la commune.

La commune étant suffisamment desservie en places de stationnement (une place pour 3 habitants) et afin de garantir la sécurité de tous, merci de respecter les règles en vigueur.



Ce flyer est apposé sur les véhicules en stationnement gênant afin de prévenir le propriétaire des risques encourus.

Par avance merci pour votre civisme.



Le café convi'

Le café convi' a ouvert ses portes mi-avril **tous les matins de 8h30 à 11h30 et le mercredi après-midi de 14h à 17h.** Son objectif principal est de créer du lien et des échanges entre les habitants autour d'un espace ouvert et convivial.

Vous pouvez par exemple venir prendre un café et discuter, profiter de l'accompagnement numérique si vous en avez besoin ou proposer et/ou participer aux ateliers enfants et adultes du mercredi (créations pour la fête des mères et des pères, atelier semi, après-midi intergénérationnelle ...).

Des soirées à thème sont également organisées une fois par mois par le café convi'. Une ambiance chaleureuse et sympathique a accompagné la soirée pizza et karaoké ainsi que la soirée crêpes et jeux de société avant l'été. Et le programme s'annonce sympathique avec les soirées Halloween, moules/frites.

Alors n'hésitez pas, si vous habitez à Dannemarie ou les communes environnantes, venez à notre rencontre pour co-construire ce lieu ensemble.



La ludothèque fait étape à Dannemarie sur Crète

Chaque premier vendredi du mois, la ludothèque Ludodou pose ses valises à la salle de convivialité, place des Chanets.

Vous pourrez y trouver des jeux symboliques, des jeux d'éveil, des jeux de construction, des jeux de société,

Vous pourrez **jouer sur place ou emprunter ces jeux** pour vous amuser à la maison.

Venez découvrir l'aventure Ludodou, il y a deux séances gratuites.



Souvenirs d'école : une belle initiative

Depuis quelques semaines, au gré de vos promenades dans le village, vous pouvez vous arrêter quelques instants au carrefour des rue du Pontot et des cras pour admirer une belle réalisation.

Un groupe de bénévoles, emmené par Daniel Courtois, ayant tous envie de faire revivre le patrimoine de notre village s'est en effet réuni pour présenter à l'équipe municipale un projet de conservation et de transformation des toilettes de l'ancienne école de Dannemarie sur Crête en mini musée d'école.

Le parvis de l'Église servait à l'époque de cour de récréation pour les élèves, et les toilettes situées à l'angle de la Rue du Cras, datant du 19ème siècle, étaient utilisées par les instituteurs et les élèves jusque dans les années 1950, date à laquelle la nouvelle école a été construite rue des Esserteux.



Grâce à la motivation de plusieurs habitants et amis du village (dont Armel, Joseph, Alain, Dédé), et avec l'aide des enfants de l'IME de Besançon qui viennent chaque vendredi pour des petits travaux et l'appui des employés communaux, la toiture et le bâtiment ont été rénovés et une salle de classe reconstituée.

C'est ainsi que tous ont échangé leurs idées sur le devenir de ces anciennes toilettes, apportant leur pierre à l'édifice en donnant des tuiles, une gouttière, un tableau, une lampe, ou tout autre objet nécessaire aux travaux, faisant renaître le patrimoine du village en même temps que l'esprit de coopération des villages d'autrefois.



Cette initiative mérite notre reconnaissance par le fait d'être une initiative citoyenne, bénévole et gardienne de la mémoire.

Pour enrichir ce petit musée, Daniel Courtois est preneur de cahiers, blouses, autres objets scolaires ou de la vie quotidienne... anciens bien évidemment...

Merci de vous connaître en mairie.



Après 15 ans d'abandon du site, la friche industrielle située à l'entrée de la commune est maintenant déconstruite.

Retour en images sur les moments forts de la déconstruction.

Les lieux ont abrité la créativité de nombreux artistes !







Les Francas : bilan de l'année scolaire 2022-2023

Entretien avec Florine Verger, directrice des Francas à Dannemarie sur Crète

Depuis septembre 2022, le SIVOM Dannemarie-Velesmes a délégué, via une CSP - Concession de Service Public - aux Francas les activités de garderie, cantine ainsi que les animations le mercredi et durant les vacances scolaires.

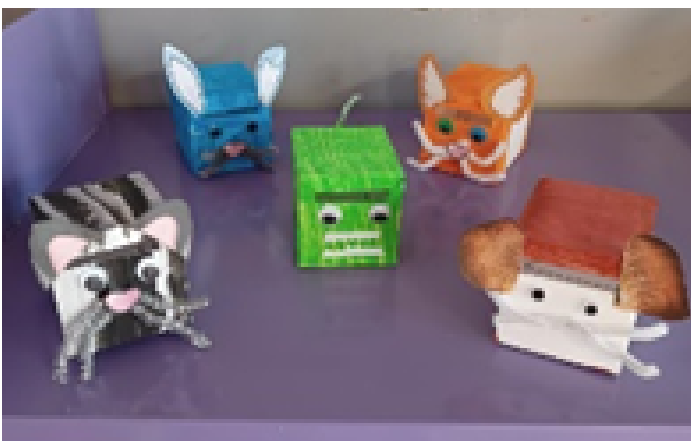
Florine, pouvez-vous nous parler de l'accueil de loisirs ?

L'accueil de loisirs est un lieu d'éducation, de découvertes, d'expériences, d'éveil, de créations, de rencontres et de socialisation pour les enfants. Les actions mises en place contribuent à favoriser le développement de chaque enfant et à garantir son épanouissement au sein de la vie en collectivité, tout en respectant son rythme.

Concrètement, quels projets ont été réalisés durant cette première année à Dannemarie sur Crète ?

Nous avons commencé à responsabiliser les enfants sur le temps de midi, pour cela les enfants débarrassent leurs tables (assiettes, couverts, verres à mettre en bout de table), puis nous leur demandons de nettoyer leurs tables en enlevant les déchets et en passant un petit coup d'éponge. Ceci leur fait prendre conscience de manger dans le respect. Ils sont responsabilisés et autonomes.

Nous avons également décidé de mener un projet autour du sport sur ce temps libre. Le badminton, le basket, le foot sont des sports proposés et encadrés, ce qui permet aux enfants de pratiquer une activité physique dans la semaine.



Vous encouragez également les activités créatives ?

Oui. Entre chaque période de vacances, une animatrice propose aux enfants un concours de dessins. Il est ouvert à tous les enfants fréquentant le périscolaire du soir, un thème est donné pour chaque période. Un vote est réalisé par tranche d'âge pour élire les meilleurs dessins en lien avec le thème. Tous les participants sont remerciés pour leur implication. Ce projet permet de favoriser l'imaginaire des enfants et de développer leur créativité.

Cette année, les enfants du centre de loisirs ont fabriqué les cartes d'invitation pour le repas des seniors, organisé par la commune. Nous avons réalisé 130 cartes sur le thème de Noël, qui ont été distribuées. Nous avons eu beaucoup de compliments en retour.



Vous proposez des séjours aux enfants ?

Effectivement. En avril 2023, deux séjours ont été proposés : un séjour d'une semaine dans le Jura sur le thème nature et écologie pour les élémentaires et un second séjour, d'une semaine également et toujours dans le Jura, pour les adolescents.

Et en juillet ont été organisés un mini camp sur Marnay pour les 8/11 ans, ainsi qu'un séjour dans le Loir et Cher pour les adolescents.

Que prévoient les Francas pour cette nouvelle année scolaire 2023/2024 ?

Certains des projets 2022/2023 seront reconduits comme le repas de Noël, les séjours, les actions avec la mairie et bien d'autres. De nouveaux seront mis en place comme la sensibilisation au gaspillage et le projet mix music, par exemple. Nous avons beaucoup d'idées.

Pour l'année 2023/2024 nous orienterons notre projet pédagogique sur l'environnement et l'art.



Règlement du cimetière de la commune

La commune de Dannemarie sur Crête ne disposait pas à ce jour de règlement municipal pour son cimetière. C'est maintenant chose faite, depuis le 13 juin 2023 et son adoption au conseil municipal. En effet, conformément à la législation en vigueur dans le domaine funéraire, un règlement est indispensable pour prescrire les mesures relatives à la sécurité, la salubrité, la tranquillité publique, le maintien du bon ordre et la décence dans le cimetière.

Ce règlement définit en particulier les droits des personnes à la sépulture, notamment le type, la durée ainsi que les tarifs des concessions. Ces tarifs ont été mis à jour.

Le règlement précise également les mesures d'ordre intérieur et de surveillance. L'entretien des allées et des parties communes est à la charge de la municipalité, puisque la commune reste propriétaire du cimetière. Par exemple, l'entretien des parcelles est à la charge du concessionnaire, c'est à dire du proche ou de la famille ayant acheté la concession, titulaires du contrat de concession. Au décès du concessionnaire, la responsabilité de la tombe revient aux héritiers.



Le règlement du cimetière peut être consulté en mairie ou sur le site www.dannemariesurcrete.fr.

Armistice 2023



Cette année sera le 105e anniversaire de l'armistice du 11 novembre 1918. **La cérémonie aura lieu à 10h55 au monument aux morts.**

Vous pourrez également profiter de l'exposition à l'espace polyvalent «Des Francs-Comtois dans la guerre».

Organisée par Delphine Dombret, vous pourrez y découvrir des objets, documents personnels et uniformes provenant de la collection du musée Lucien Roy de Beure, ainsi qu'une exposition mise à disposition par l'association Avalfort de Besançon (1914-1918 regards comtois).



UN CENTRE DU SERVICE NATIONAL UNIVERSEL A DANNEMARIE SUR CRÈTE

CITOYENNETE

Le lycée Granvelle a accueilli un des centres de SNU du 12 au 23 juin 2023, pour la composante 1 du service des quelques 150 volontaires non Doubiens, dont un Guadeloupéen. Ces deux semaines de vie en collectivité (tâches quotidiennes, sport), la citoyenneté, la responsabilité et l'engagement, l'esprit de défense, le développement durable et la transition écologique.

La municipalité a montré son intérêt en participant à plusieurs activités :

Le lundi 12 juin, Sébastien Perrin, maire de la commune et Jean-Luc Barbier, conseiller municipal délégué, ont assisté à la cérémonie d'ouverture du séjour de cohésion en présence des autorités civiles et militaires locales.



Un détachement de volontaires et leur encadrement ont commémoré conjointement avec la municipalité le 83e anniversaire de l'appel du général de Gaulle du 18 juin 1940 lors d'une cérémonie au monument aux morts à laquelle ont participé le sénateur Jean-François Longeot, le député Laurent Croizier et la chargée de projet SNU de l'académie.

Après la lecture de l'appel par un encadrant du SNU (qui a participé à un concours d'éloquence), la diffusion du chant des partisans, de la marche de la 2e DB et d'un extrait de l'affiche rouge, le message de la secrétaire d'État aux anciens combattants lu par Delphine Dombret, adjointe et déléguée à la Défense, et le message de Sébastien Perrin, la cérémonie a été conclue par la Marseillaise chantée par le détachement du SNU.

Un temps d'échange avec les jeunes volontaires a suivi en salle de convivialité.

Merci aux anciens combattants et habitants présents.

Le 21 juin, Delphine Dombret, a assisté à la cérémonie de début de journée et a échangé avec l'encadrement et le capitaine de l'équipe de France paralympique de volley-ball assis, ancien



sergent du 13e bataillon de chasseurs alpins blessé de guerre en 2010 en Afghanistan.

Marie Jeanne Galliot, responsable du groupe botanique de la bibliothèque, tout en leur apprenant à reconnaître certains arbres, leur a présenté plusieurs projets réalisés par des classes du lycée : bergerie (accueil de brebis d'un éleveur local; un projet d'éco pâturage dans les jardins de la commune est en cours de réflexion), mare, verger (dont les fruits seront servis au restaurant scolaire du lycée), nichoirs pour les oiseaux du jardin et le faucon crécerelle.

Le 22 juin, Jean-Luc Barbier a assisté à la cérémonie de fin de séjour au cours de laquelle les volontaires ont reçu le diplôme du SNU.

Après cette première étape, temps fort de leur service, les volontaires vont exécuter la deuxième composante : une mission d'intérêt général, d'une durée de 84 heures sur l'année ou 12 jours consécutifs dans le département de résidence, visant à les placer en situation de rendre un service à la Nation.

En fonction de leur situation, les volontaires peuvent également être accompagnés dans la construction de leur projet personnel et professionnel.

Puis s'en suivra la possibilité d'un engagement volontaire d'au moins 3 mois, entre 16 et 30 ans, visant à permettre un engagement plus pérenne et personnel pour le bien commun : service civique, réserves opérationnelles des armées et de la gendarmerie nationale, sapeurs-pompiers volontaires, service volontaire européen, etc.

Pour en savoir plus :

Début février, réunions d'information dans les établissements scolaires et accueillant la jeunesse.

Un référent SNU dans les établissements scolaires.

<https://www.snu.gouv.fr>

SNU : snujemengage@jeunes.gouv.fr

La déléguée à la Défense de la municipalité : delphine.dombret@dannemariesurc-rete.fr



Au mois d'octobre 2022, dans notre bulletin numéro 5 des échos de la Crête, nous vous annonçons le lancement du diagnostic hydroécologique du ruisseau du Pontot. Cette étude, financée par l'Agence de l'Eau Rhône-Méditerranée-Corse, le Département du Doubs et Grand Besançon Métropole a été confiée à la Fédération du Doubs pour la Pêche et la Protection du Milieu Aquatique.

Un objectif : définir l'état de conservation biologique du cours d'eau et réfléchir, le cas échéant, à la mise en place de procédés de restauration afin de reconquérir un fonctionnement optimal de l'écosystème. Les premiers résultats sont malheureusement sans appel : **les édifices biologiques du ruisseau, poissons et invertébrés (insectes, crustacés, mollusques, etc ...) sont menacés de disparition.**

Truite, chabot et vairon ont d'ores et déjà déserté notre ruisseau, probablement depuis longtemps. Seul un petit poisson, la loche franche y subsiste envers et contre tout.

Côté invertébrés aquatiques, les principaux représentants des groupes les plus sensibles (plécoptères, écrevisses pieds-blancs) ont disparu. D'après les témoignages recueillis, les écrevisses auraient déserté le ruisseau courant des années 1960.

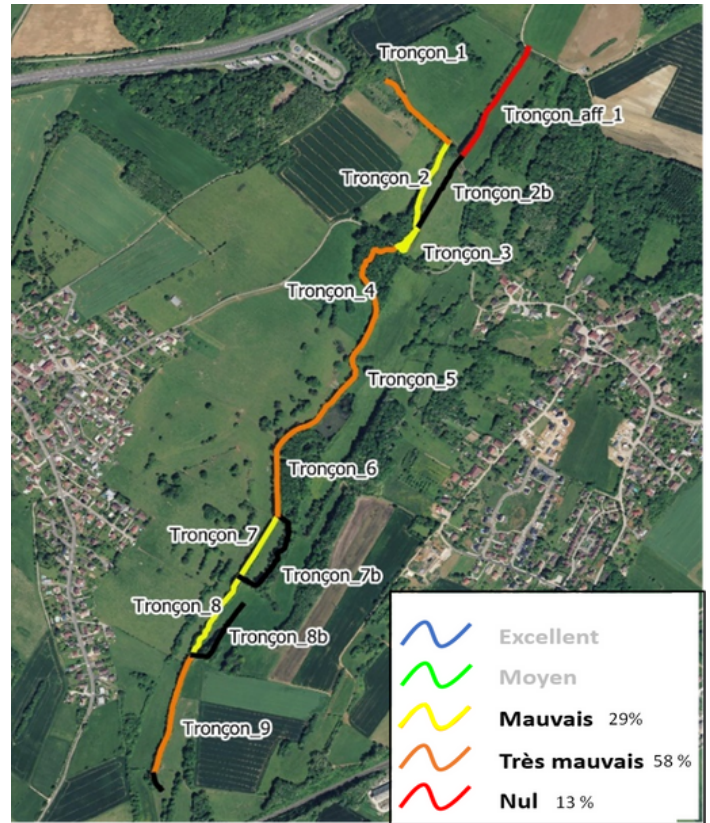
La seconde étape du diagnostic a été de comprendre pourquoi l'on observait des peuplements de poissons et d'invertébrés dans un si mauvais état de conservation.

Pour ce faire, de l'eau et des sédiments vaseux ont été prélevés sur le ruisseau. Même si les analyses révèlent un certain nombre de molécules présentes dans des proportions non naturelles, les concentrations relevées ici ne sont pas suffisantes pour expliquer le déclin des poissons ou des invertébrés aquatiques. Il fallait donc chercher ailleurs.

Et c'est du côté de l'intérêt morphologique du cours d'eau et la qualité des habitats aquatiques que la réponse a été trouvée.

Ainsi les substrats (graviers notamment) et les

vitesse de courant rapides nécessaires à la reproduction de la truite, du chabot ou du vairon ont totalement disparu du ruisseau. Les cachettes pour les poissons sont également quasiment inexistantes.



Intérêt de l'habitat du ruisseau pour la faune aquatique.

Les invertébrés, vivants essentiellement dans les graviers et les galets, ne trouvent qu'un substrat colmaté de vases ou de dalles marneuses inhospitalières. Un cours d'eau ne présente pas naturellement ces lacunes.

On sait maintenant pourquoi les poissons et les invertébrés se font si rares sur le Pontot, mais le diagnostic ne sera complet que lorsque l'origine de ces observations et dysfonctionnements aura été cernée. Lors de cette étape, il aura fallu consulter plusieurs dizaines de documents d'archives datant du XIIème siècle à nos jours, des centaines de pages à épilucher...

Les conclusions sont une nouvelle fois sans équivoque : **l'état morphologique actuel du ruisseau et la fragilité des cortèges biologiques ne sont que la résultante de près de 10 siècles de développement du territoire.**

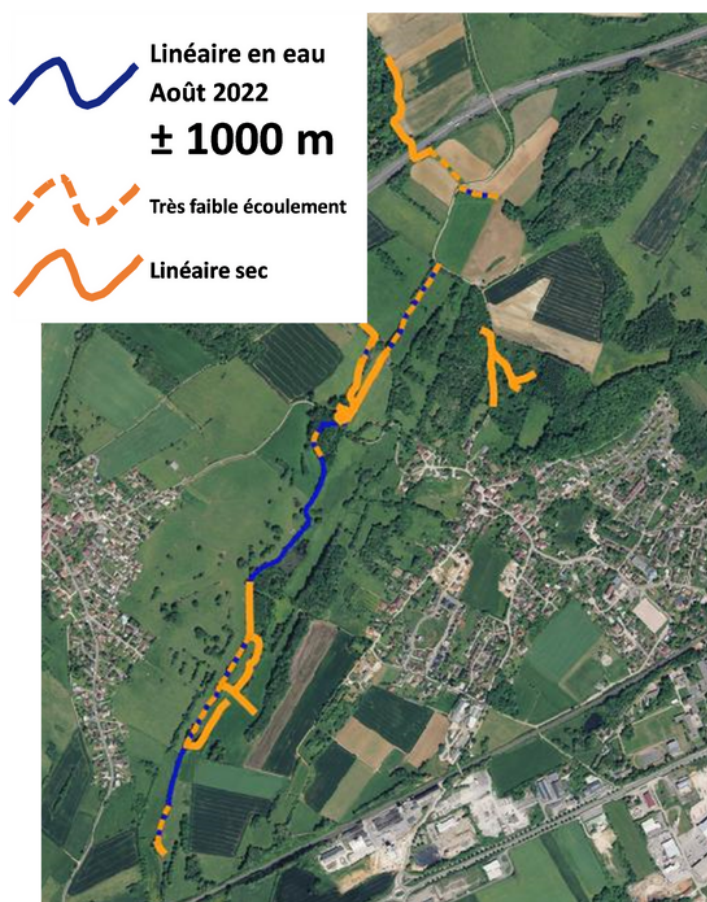
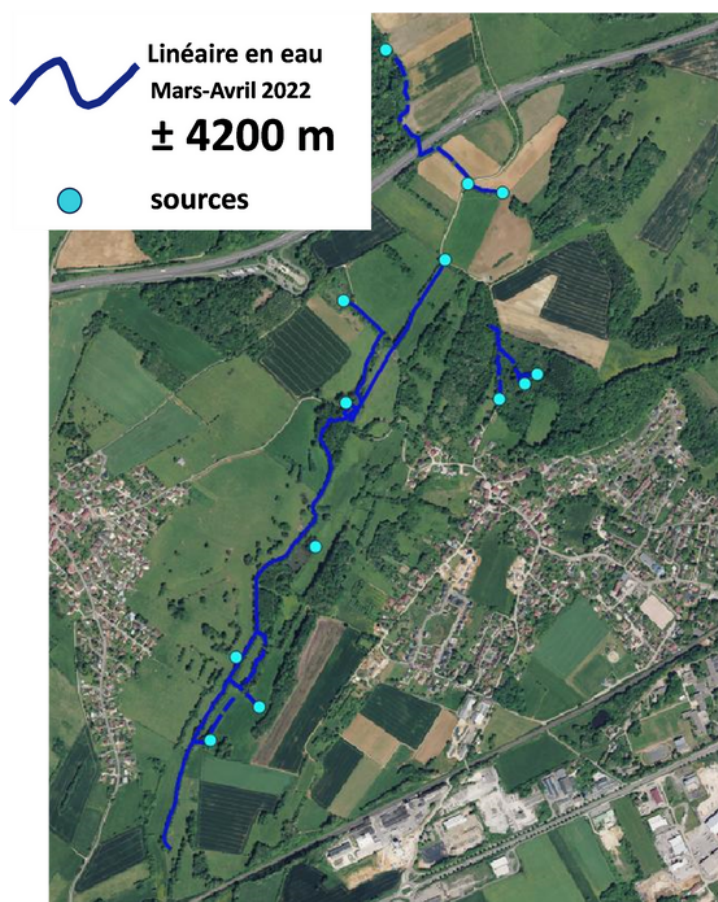
Le Pontot a été rectifié, mis au droit, déplacé, perché hors de son fond de vallée, endigué, creusé, élargi, aménagé, détourné, sa force hydraulique utilisée pour faire tourner des moulins. Des affluents ont été mis sous terre dans des tuyaux. Nombre de sources ont été remblayées, détournées ou captées. Les terrains du bassin versant et riverains du ruisseau ont été drainés. Aujourd'hui les conséquences sont palpables, il en va de la pérennité des écoulements de surface, qui plus est dans un contexte de sécheresses toujours plus accrues : le Pontot est en sursis. Les aménagements du passé font, qu'aujourd'hui, notre ruisseau s'assèche, inexorablement, petit à petit.

Le Pontot, ce n'est pas que des poissons qui disparaissent ou quelques insectes aquatiques, ce sont aussi des boisements qui dépérissent, des arbres qui meurent et tombent. A terme, les oiseaux et les mammifères en pâtiront. Ce sont bien l'avenir des espaces de production agricoles, des milieux humides qui quand ils fonctionnent stockent 3 fois

plus de carbone qu'une forêt et, évidemment, de notre ressource en eau locale, qui sont en jeu.

Le tableau dépeint n'est pas rose et il est malheureusement aujourd'hui l'apanage de la grande majorité des cours d'eau de notre département et, plus largement, de France.

La fatalité ne doit néanmoins pas nous gagner. Des solutions efficaces et efficientes existent afin de restaurer le Pontot, son bassin versant et l'ensemble des services essentiels que cet ensemble nous rend discrètement. Elles ont été testées et ont fait leurs preuves. Ces solutions sont à notre portée, les volontés politiques sont là et les financements disponibles. Il ne nous suffira que d'un peu de détermination et de concessions des uns et des autres localement. Le Pontot n'est pas encore tout à fait sec et nous reviendrons prochainement sur ces solutions. Une restitution publique de l'ensemble de cette étude sera organisée dans le courant de l'hiver et des visites sur le terrain seront également proposées avant la fin du printemps 2024.



Comparaison des linéaires en eau entre le printemps et le milieu de l'été - année 2022

Pour plus d'informations, témoignages ou documents liés au ruisseau :
Thomas GROUBATCH

Fédération du Doubs pour la Pêche et la Protection du Milieu Aquatique
tgroubatch@federation-peche-doubs.org - 06.42.73.20.03 -
www.federation-peche-doubs.org

La loche franche



La **loche franche**, en latin *barbatula barbatula*, tire son nom de la présence de barbillons bien visibles sur le pourtour de sa gueule. Ils sont présents au nombre de 6 chez cette espèce. La taille de la loche n'excède guère 10 à 12 cm. La robe de ce petit poisson est délicatement marbrée et sa peau est très soyeuse au toucher. Son espérance de vie atteint quant à elle une petite dizaine d'années.

Vous ne la verrez pas facilement car elle vit la plupart du temps cachée sous les pierres ou dans des abris constitués par les systèmes racinaires des arbres en berge. Elle se nourrit de petites larves d'insectes aquatiques (larves de moustiques et de petites mouches) et de crustacés comme les gammarus (une sorte de minuscule crevette), qu'elle détecte avec ses barbillons en fouillant les fonds du ruisseau. La loche est en contact permanent avec le fond du cours d'eau, ses éléments minéraux (graviers, galets) mais également les matières fines et sédiments organiques (débris végétaux en décompositions, vases, ...). C'est un très bon indicateur de la qualité des sédiments organiques car les substances toxiques de synthèse (hydrocarbures, pesticides, ...) ont tendance à venir se fixer à leur surface. Si la loche franche est ainsi présente en quantité dans un ruisseau, on peut penser que les sédiments de celui-ci sont plutôt sains. En revanche lorsque que le poisson est présent de manière trop abondante, c'est le signe de la trop grande importance de matières organiques dans le ruisseau. Tout est question d'équilibre

Habrophlebia, un Epheméroptère relique des temps préhistoriques encore présent dans le Pontot !

Les Epheméroptères correspondent à un ordre d'insectes dont les larves sont exclusivement aquatiques. Ils constituent l'un des groupes les plus anciens et sont connus depuis le Carbonifère, cette période s'étalant de -359 à -299 millions d'années. Appartenant à la famille des Leptophlebiidae, la larve d'*Habrophlebia* ne dépasse pas une petite dizaine de millimètres.

Elle porte, latéralement, sur son abdomen, 7 paires de branchies constituées de 2 lames prolongées par une dizaine de digitations. Cet organe lui permet de respirer efficacement sous l'eau. Durant sa phase larvaire, la bestiole suit un régime alimentaire détritivore, se nourrissant de débris organiques (feuilles, brandilles, animaux morts, etc...). Elle occupe les zones supérieures des cours d'eau. La larve quitte le milieu aquatique et se transforme en imago, la forme adulte qui s'envole, et nourrit abondamment au passage les oiseaux et les chauves-souris. L'imago ne s'alimente pas et n'a d'autre but que celui de se reproduire. Elle vit quelques heures à quelques jours d'où sa dénomination : éphémère.

La qualité d'un peuplement invertébré, déduite de la sensibilité aux pollutions des groupes qui le compose, de leur diversité et de leur densité, permet de définir l'état de conservation d'un cours d'eau et de cerner son fonctionnement.



Les méthodes d'étude basées sur les invertébrés sont développées depuis le milieu du XXème siècle. La méthode la plus connue et servant de base aux méthodes actuellement utilisées partout en France a été développée dans les années 70 par le professeur Jean Verneaux du laboratoire d'hydrobiologie de l'université de... Besançon !

Le compost débarque chez vous !

À partir du 1er janvier 2024, tous les ménages devront pouvoir trier leurs déchets biodégradables (déchets dégradables naturellement par des micro-organismes vivants) et les séparer du verre, des emballages ou du reste de la poubelle indifférenciée, selon l'article L541-21-1 du code de l'environnement.

L'objectif est de valoriser, sous forme de compost ou de combustible (méthanisation), ces biodéchets constitués pour l'essentiel d'épluchures, produits de cuisine et restes de repas, au lieu de les enfouir ou de les brûler, afin de réduire la production de gaz à effet de serre.



Ces solutions sont multiples, conjointes ou complémentaires, en fonction de la situation des communes (urbaines, rurales) et des ménages concernés (en appartement, en pavillon) : elles peuvent passer par la mise à disposition de composteurs individuels, ou collectifs (pour un immeuble, une rue, un quartier), de poubelles individuelles ou de conteneurs collectifs pour une collecte spécifique en benne à ordures, comme il en existe déjà pour les emballages ou le verre.

Si vous disposez d'un jardin, le mieux est d'y installer un composteur individuel gros volume. Après quelques mois, le compost formé pourra être utilisé directement dans votre jardin pour enrichir vos sols et ainsi alimenter toutes vos plantations.

Si vous vivez en appartement, vous pouvez vous équiper d'un composteur de cuisine. Les lombricomposteurs et les bokashis (venus du Japon) sont tout indiqués dans ce cas.

Tout le monde peut composter !

Quel que soit votre lieu d'habitation, une solution existe !

Vous habitez	Avec ou sans jardin ?	Optez pour la solution
En maison	Avec jardin	Composteur individuel
	Sans jardin	Lombricomposteur
En immeuble	Avec espace vert	Composteur collectif
	Sans espace vert	Chalet de compostage Ou lombricomposteur

4 bonnes raisons d'adopter le compostage :

- Vous réduisez le poids de votre poubelle grise (jusqu'à 30%).
- Vous réduisez les odeurs de votre poubelle, et donc du local poubelle.
- Vous maîtrisez le montant de votre redevance « déchets ».
- Vous bénéficiez d'un engrais naturel et gratuit.

Bon à savoir :

La mise en œuvre de cette disposition, introduite par la loi du 10 février 2020 contre le gaspillage et pour l'économie circulaire, repose sur les collectivités territoriales (communes ou communautés de communes). A la date de la parution de ce bulletin municipal, les communes de Grand Besançon Métropole sont en cours d'élaboration de solutions vous permettant d'effectuer ce tri à la source, chez vous.

Sources : www.service-public.fr et www.sybert.fr.

Elevage d'escargots : c'est la saison !



Les élèves du lycée Granvelle et les apprenants du Centre de formation Chateaufarine bénéficient d'une exploitation agricole pédagogique installée à Dannemarie sur Crête où s'exerce l'élevage bovin (laitier et viande) et porcin (élevage charcutier). Ceci permet au magasin de proposer à la vente des viandes de porc, bœuf et veau de lait.

Quant à l'élevage hélicicole, il est installé sur le site de Chateaufarine à Besançon. Voici **le cycle hélicicole qui est au cœur de l'élevage sur le site de Chateaufarine.**

En mars, l'équipe a procédé au réveil des escargots, plongés dans un sommeil hivernal depuis six mois. Pour les tirer de leur sommeil, l'équipe les a arrosés, a chauffé la pièce à 17° et veillé aux 18h de jour et 6h de nuit, l'animal étant très photopériodique. Ainsi, depuis le mois de mars, les **12000 reproducteurs**, sélectionnés en septembre-octobre, sont réveillés. Installés dans des tables de reproduction. Les escargots hermaphrodites, doivent en priorité bien se nourrir durant trois semaines afin de reprendre des forces.

Fin mars, lorsque les accouplements commencent, l'équipe met à leur disposition des boîtes de pontes. Naturellement, l'escargot va pondre dans la tourbe présente dans la boîte de ponte. Une ponte est en fait un amas blanc composé d'une centaine d'œufs. Ces derniers sont ensuite mis en incubation pendant quinze jours jusqu'à l'éclosion des naissains. Ils resteront une semaine de plus dans la boîte puis seront lâchés dans l'herbe du parc de 1000 m² divisé en 8 parcelles.

Après 120 jours (quatre mois environ), l'escargot est dit « mûre » et prêt à être ramassé. On sélectionne les reproducteurs pour la saison prochaine puis on ramasse l'intégralité des escargots présents dans nos parcs. À la suite du ramassage, ils sont stockés en chambre froide pour qu'ils dorment tout l'hiver, c'est l'hibernation des escargots.

Les escargots (sauf les reproducteurs) sont transformés, conditionnés puis vendus au magasin de la ferme du lycée agricole de Besançon situé sur le Centre de formation Chateaufarine. Ils sont déclinés en beurrés coquilles et fromentines, cuits en court-bouillon ou bien encore proposés en pic'apéro, en terrine mélangée avec du porc, en plats cuisinés ou en brochettes. Ainsi, le cycle hélicicole entier, de la reproduction à la vente est réalisé sur notre site pour un escargot 100 % local !

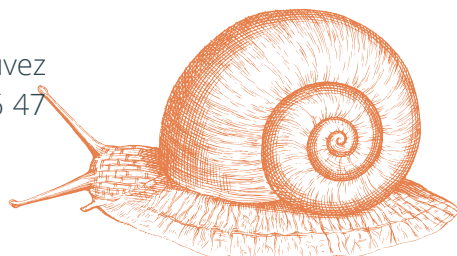
Quelque 300 000 naissains sont élevés sur le site du Centre de formation Chateaufarine chaque année dont 12000 sont gardés pour la reproduction. Cette production de l'exploitation est biologique ou conventionnelle car faisant partie d'un établissement pédagogique. Trois personnes travaillent de manière permanente à l'élevage, la transformation et à la commercialisation. Une personne saisonnière est recrutée de septembre à décembre pour aider à la transformation.



Les escargots se retrouvent ensuite sur vos tables pour les fêtes de fin d'année !

Le magasin se situe sur Chateaufarine, 10 rue F. Villon 25000 Besançon et propose des produits locaux en plus de ses productions : produits laitiers, œufs, bières, vins, miels, confitures, cosmétiques... Et bien d'autres produits ! Il est ouvert les mercredis de 9h à 15h, vendredis de 10h à 12h30 et de 14h à 19h et les samedis de 9h à 15h.

Pour toute information, vous pouvez joindre le magasin au 03 81 41 96 47 ou par email : ambre.attal-monnier@educagri.fr.



L'équipe municipale met en place un budget participatif dès 2024. **Les habitants vont en effet pouvoir prochainement proposer des projets d'investissements** qui seront étudiés par la municipalité avant d'être soumis au vote des habitants de la commune. En s'inscrivant dans cette démarche novatrice, Dannemarie sur Crète sera vraisemblablement l'une des plus petites communes à se doter d'un budget participatif puisque les 400 communes déjà engagées au niveau national (soit moins de 2% de la totalité des communes françaises) sont pour la quasi-totalité des communes de grandes taille, voire de très grande taille.

Deux exemples : la commune de Massy, suite au vote des habitants en 2022, a mis en place des stations estivales de réparation et d'entretien de vélo, et elle a installé des réducteurs d'eau à la sortie des robinets dans les bâtiments municipaux. La commune d'Anthony a, quant à elle, fait installer cette année des boîtes à livres et des bornes de recharge pour les véhicules électriques, sur proposition et vote des citoyens.

Ce budget participatif s'inscrit dans la volonté de l'équipe municipale d'agir au plus proche de l'intérêt général. Ces projets citoyens devront répondre à plusieurs critères en cours de définition, dont un budgétaire qui permettront une présélection transparente avant la soumission au vote.

Vous avez déjà une idée ? Gardez la précieusement et restez attentifs, d'autres informations vous seront communiquées ultérieurement.

VIE PRATIQUE

Dématérialisation des dossiers d'urbanisme

Depuis le 1er décembre 2021, il est possible de déposer en ligne les déclarations préalables de travaux, les permis de construire, les permis d'aménager et les certificats d'urbanisme en se connectant sur "grandbesancon.fr/gnau".

La dématérialisation offre un service plus souple, accessible en permanence, sécurisé permettant de faire des économies puisqu'aucune impression papier n'est nécessaire. L'utilisateur est guidé en ligne en cas d'éventuelles erreurs. Enfin l'état du dossier est mis à jour automatiquement permettant de suivre son avancement pas à pas. Malgré ces nombreux avantages, beaucoup de dossiers « papier » sont encore déposés à l'accueil de la mairie depuis la mise en service du guichet numérique des autorisations d'urbanisme (gnau). Tentez l'expérience !

Année 2022

Demandes de déclarations préalables : 37

Demandes papier : 31

Demandes en ligne : 6

Demandes de permis de construire : 7

Demandes papier : 4

Demandes en ligne : 3

Demande de permis d'aménager : 1

Demande en ligne : 1

Demandes de certificats d'urbanisme : 28

Demandes papier : 3

Demandes en ligne : 25

Année 2023 (janvier à juin 2023)

Demandes de déclarations préalables : 22

Demandes papier : 18

Demandes en ligne : 4

Demandes de permis de construire : 4

Demandes papier : 2

Demandes en ligne : 2

Demande de permis de démolir : 1

Demande en ligne : 1

Demandes de certificat d'urbanisme : 15

Demandes papier : 3

Demandes en ligne : 12

Les temps forts de la bibliothèque

Après une petite pause estivale, les activités ont repris à la bibliothèque de Dannemarie sur Crète.

Comme chaque année, la vie de la bibliothèque a été rythmée par des rendez-vous réguliers, des séances avec l'école et le centre de loisirs ainsi que des temps forts auxquels vous avez été nombreux à participer. Parmi eux, on retiendra notamment le **Noël de la bibliothèque, l'escape-game** en mars, **la journée musicale** du 31 mai, **la soirée dégustation** du 2 juin ou encore la fête de la bibliothèque le lendemain. Certains de ces rendez-vous tendent à devenir des incontournables d'année en année. La soirée dégustation, tout comme la journée de fête en étaient déjà à leurs deuxièmes éditions. Cette récurrence n'empêche pas la recherche constante de nouvelles propositions afin de vous offrir une programmation toujours variée et riche en découvertes.



Plus que jamais cette année, **la coopération avec l'école s'est renforcée** et la régularité des séances a permis d'approfondir des sujets et de mettre en place des cycles différents avec à la clé des ateliers créatifs, artistiques, des lectures originales et coopératives. Concernant encore les scolaires, la bibliothèque a eu le plaisir de **coopérer avec le CDI du Lycée Granvelle** et **d'accueillir des élèves de l'IME** qui se rendent au lycée tous les 15 jours. Le souhait partagé du CDI et de la bibliothèque est de reconduire cela l'an prochain.

Garder une dynamique et un renouvellement constant reste l'un des objectifs principaux de la bibliothèque pour l'année qui commence. Pour ce faire, les partenariats avec la médiathèque départementale ou le relais petite enfance du SICA sont des atouts majeurs et précieux.



Atelier botanique de la bibliothèque

Depuis 2011 nous sillonnons les rues de Dannemarie et les alentours à la découverte des plantes.

Au départ il s'agissait d'une activité proposée au « réseau d'échanges et de savoirs réciproques » de l'ancien canton d'Audeux. À sa dissolution en 2014, faute de président, plusieurs communes ont repris quelques activités, dont la botanique à Dannemarie sur Crète au sein de la bibliothèque. Quelques personnes y participent depuis le début, et tous les ans le « bouche à oreille » enrichit ce groupe. Nous étions 26 inscrits cette dernière année.



Tous les mardis après-midi, accompagnés par le soleil, nous nous retrouvons avec grand plaisir. Nous observons ainsi les plantes dès leur floraison en suivant toutes les étapes jusqu'aux fruits et graines. La floraison des arbres nous a passionnés depuis le mois de janvier. Puis les traditionnelles sorties, sur les Monts de Gy pour les orchidées sauvages, à Chaudanne et bien sûr dans les environs de Dannemarie.

En juin, une sortie découverte d'un jardin médicinal à Saint Ferjeux, nous a enchantés. Vincent Lecomte, paysan herboriste nous a donné de nombreuses explications concernant les utilisations de ces plantes. Il les commercialise sous forme de tisanes, d'hydrolats, d'alcoolatures et de macérats de bourgeons. Puis nous avons participé à la cueillette de quelques fleurs avec grand plaisir : matricaires, camomilles, mauves, bleuets, achillées..., c'était une splendeur !

Et comme chaque année, une sortie d'une journée dans le Haut Doubs fin juin a clôturé notre saison 2022-2023 ; nous y avons retrouvé des orchidées et de nombreuses plantes de montagne et avons visité une tourbière.

En résumé, c'était encore une belle année de découvertes !

Cette activité est ouverte à tous, les débutants sont toujours les bienvenus, pas besoin d'être expert en botanique, bien au contraire.

L'inscription est de 10 €. Nous nous retrouvons tous les mardis après-midi à 14 h, sauf pendant les vacances scolaires, à partir du mardi 12 septembre.

Nous envisageons cette année une exposition sur le thème de la haie avec ses différents rôles, le week-end des 18 et 19 novembre.

Marie-Jeanne Galliot pour le groupe botanique

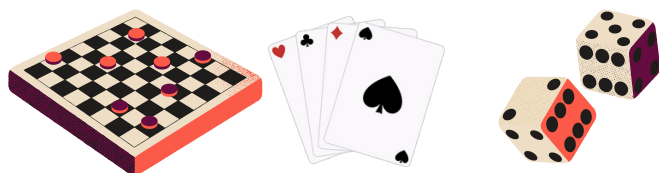


Club du 3ème âge et des Loisirs

par Christiane Piccamiglio, présidente

Le club du 3ème âge et des Loisirs propose à ses adhérents de se réunir **tous les jeudis, salle de convivialité, de 14h à 18h** pour diverses activités.

Nous accueillons avec plaisir toutes les personnes, retraitées ou non, qui souhaitent se joindre à nous. Ce rendez-vous est aussi l'occasion de se retrouver pour partager un moment convivial autour de divers jeux de société, cartes, scrabble et autres.



Certains membres plus courageux pratiquent la marche.

Cette année, nous sommes 61 adhérents dont 9 nouveaux arrivés que nous remercions.

Depuis le début de l'année, nous avons fait plusieurs sorties dont une à Vorges les Pins à la ferme Auberge, un repas Tête de Veau chez PEB à Marchaux et dernièrement un repas dansant Aux Jardins Gourmands à Pesmes.

Une sortie est prévue à Arc et Senans pour visiter les jardins fleuris et notre choucroute annuelle en novembre animée par Sébastien Delors.

Nous finirons l'année avant les vacances par un repas à la Loco le 6 juillet.

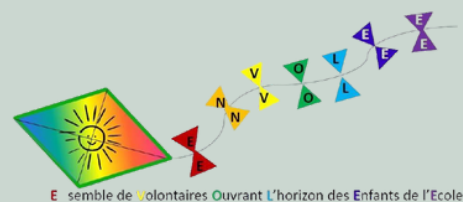
Nous sommes en réflexion pour les activités à venir.

La cotisation pour l'année 2023 est de **18 euros**.

Pour plus de renseignements, contactez Christiane Piccamiglio au 06 62 93 34 65.

L'envolée

par Laura Roy,
présidente



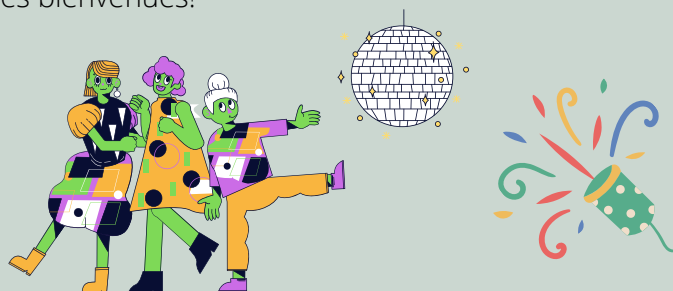
L'Envolée est l'association de parents d'élèves de l'école de Dannemarie-sur-crête et de Velesmes-Essart. Son objectif est de récolter des fonds afin de financer les activités et les sorties scolaires des enfants de l'école. Plusieurs manifestations récréatives sont venues rythmer cette année scolaire 2022/23 :

- L'organisation d'une boum déguisée pour carnaval;
- l'organisation de la photo de classe
- La traditionnelle kermesse de fin d'année.



L'Envolée remercie l'ensemble des parents ayant participé à l'organisation de ces manifestations qui ont apporté beaucoup de plaisir aux enfants.

N'hésitez pas à venir nous rejoindre, nous accueillons avec plaisir tout parent d'élève qui veut donner un peu de son temps dans une ambiance conviviale, pour les enfants. Toutes les bonnes volontés seront les bienvenues!



Contactez nous par mail à L_envolee@hotmail.fr



Par Laurent Delitot, président

DES CHANGEMENTS DANS LA DIRECTION DU CLUB :

Le comité directeur renouvelé lors de l'AG du 25 octobre 2022 confirme sa ferme volonté de donner un nouvel élan à l'ESD. Après trois années passées au service exclusif de l'association, Didier Cristante a souhaité laisser sa place de vice-président. Un nouveau bureau et un nouveau comité directeur ont donc été élus :

Le bureau :

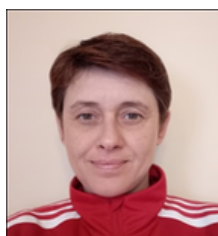
- PRESIDENT : Laurent DELITOT
- VICE PRESIDENT : Emmanuel MAIRE
- VICE PRESIDENTE : Malorie CHOULOT
- SECRETAIRE GENERALE : Nelly DELITOT
- TRESORIER : Claude BARTHOD

Le comité directeur :

- Nicolas PACAUD
- Didier CHAUVIN
- Didier DENIZOT
- Yohann REGNAULT
- Paolo ALMEIDA
- Stéphane BOILLON
- Mohamed SELEMANI
- Aurore MENETRIER



Emmanuel MAIRE
Nouveau vice-président



Malorie CHOULOT
Nouvelle vice-présidente

LES EQUIPES :

L'ESD se réjouit : le nombre d'adhérents pour l'année 2022-2023 est de nouveau important. Le club compte **257 licenciés dont 126 à l'école de foot.**

L'Entente Sportive de Dannemarie sur Crète possède en son sein de nombreuses personnes :

- Séniors A : Yohann REGNAULT, Stéphane BOILLON,
- Séniors B : Nicolas PACAUD,
- U16 / U18 : Sébastien VACELET, Arnaud BORDINI,
- U14 / U15 : Mohamed SELEMANI, Gerald JOACHIM,
- U13 / U12 : Emmanuel MAIRE, Aziz BENABIDI, Maxence MARTIN, Mathis MICHELIN,
- U11 / U10 : Jérémy COLLETTE, Mehdi BELARIBI, Mattéo ZISSWILLER, Alexandre MONTCLAIR,

- U9 / U8 : Matthieu SAILLOUR, Mickaël CANAL, RENAUD DEMEOCQ,
- U7 / U6 : Yohann REGNAULT, Valentin SAILLOUR.

FELICITATIONS pour leur engagement de qualité en termes de pratique et de motivation. MERCI à tous ces BENEVOLES !

LES ENTRAÎNEMENTS :

- Séniors filles et garçons : mardi (19h15/20h45) et jeudi (19h15/20h45),
- U16 / U18 : mercredi (19h00/20h30) et vendredi (19h30/21h00),
- U14 / U15 : mercredi (19h00/20h30) et vendredi (19h30/21h00),
- U13 / U12 : lundi (18h00/19h30) et jeudi (18h00/19h30)
- U11 / U10 : mardi (18h00/19h30) et jeudi (18h00/19h30),
- U9 / U8 : mercredi (16h30/18h00) et samedi (10h30/12h00),
- U7 / U6 : samedi (10h30/12h00).

LES MANIFESTATIONS : l'ESD très DYNAMIQUE

Ont été organisées tout au long de la saison sportive de nombreuses manifestations : un arbre de Noël pour les U7-U9, une fondue géante, un concours de pétanque, un vide grenier, un loto, un tournoi CLUB...

Ces événements ont remporté un véritable succès. La nouveauté a été la création d'un album Panini où petits et grands ont pu échanger leurs vignettes et coller leurs joueuses ou joueurs préférés de l'ESD.

Pour la rentrée, le club vous invite à réserver votre samedi 30 septembre pour le loto de l'ESD. Les dates de la traditionnelle soirée « fondue géante » et du concours de pétanque vous seront communiquées ultérieurement.



L'Entente Sportive de Dannemarie sur Crète

UN CONTACT :



Le Grillon

par *Corinne Jacquot, présidente*

Toujours fort de ses 200 adhérents le Grillon a proposé cette année 2022-2023 des nouvelles activités pour petits et grands comme :

- **La sophrologie**, qui est un ensemble de pratiques visant à dominer les sensations douloureuses et de malaise psychique, animée par Catherine.
- **Le full body ou HIIT**, qui est une méthode qui consiste à travailler l'ensemble des chaînes musculaires au cours d'un seul entraînement, animé par Nicolas.
- **Le scrapbooking**, loisir créatif qui consiste à personnaliser par collage des albums photos, souvenirs ou journaux intimes, animé par Monique.

Mais également la reprise de nos activités telles que **le self-défense, step, zumba, body-combat** animés par Nicolas. **La gym-ballon et gym de renforcement musculaire** animées par Florie, **Le dessin** pour enfants et adultes, supervisé par notre artiste Pierre, avec exposition,

Le **badminton**, animé par Emmanuel au lycée Granvelle que nous remercions tout particulièrement pour la mise à disposition du gymnase, Ou encore nos **randonnées du dimanche matin** organisées par Daniel.

Les rencontres du bien-être organisées le 5 mars 2023 ont réuni une vingtaine de professionnels de médecines douces, EFT, hypnose, sophrologie, yoga, coaching pour adolescents, kinésiologie, leibthérapie bols tibétains, aromataouch, jin shin jyutsu, psycho généalogie...

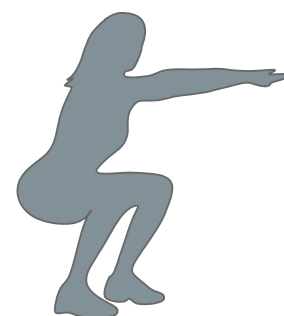
La grande affluence de cette journée nous a prouvé notre besoin de découvrir ou redécouvrir ce bien-être personnel en complément des activités de sport ou de dessin et nous laisse à penser que cette manifestation pourra être reconduite l'an prochain.

Certaines propositions n'ont pas pu se pérenniser dans le temps car ne rassemblaient pas suffisamment de personnes telles la gym pour enfants ou le scrapbooking. A ce jour, nous sommes en attente de confirmation d'un lieu pour l'aquagym.

C'est avec beaucoup de plaisir que nous vous attendons pour la prochaine saison.

Corinne Jacquot, présidente de l'**AEP LE GRILLON**

 *association le grillon Dannemarie sur Crète*



LACIM est une ONG française de solidarité internationale fondée en 1968. Des comités locaux français sont jumelés avec des villages en Afrique, Amérique du Sud, Inde et financent les projets (accès à l'eau, à l'éducation, à la santé, autosuffisance alimentaire grâce aux performances de l'agro-écologie, activité génératrice de revenu) de leur jumeau qui contribue concrètement à sa réalisation.

Sur place, des permanents locaux de LACIM travaillent à la mise en œuvre des projets, en partenariat avec des associations du pays concerné. Depuis la France, des chargés de mission bénévoles vont sur le terrain pour étudier les demandes, suivre et évaluer les actions, en veillant aux orientations de LACIM.

Le comité de **Dannemarie sur Crète** est jumelé avec le village de **Talibi Loufayi au Niger**.

VOICI LES PROJETS RÉALISÉS DEPUIS 2011 :

AGRICULTURE

- Petit élevage de chèvres rousses.
- Formation à la mise en place de compost et agriculture durable
- Stock aide alimentaire.
- Périmètre maraîcher à proximité du puits qui a déjà permis de récolter beaucoup de choux et de salades.



APPROVISIONNEMENT EN EAU

- Construction d'un puits cimenté de grand diamètre avec un aménagement bétonné.



ENSEIGNEMENT

- Alphabétisation des femmes et des hommes.
- Construction de 2 classes et achat de mobilier scolaire.
- Electrification d'une classe et construction de latrines.

ET LES PROJETS À VENIR :

BANQUE CÉRÉALIÈRE EN DUR.

Elle est très importante pour préserver le stock des intempéries et des nuisibles, surtout quand la récolte précédente a été mauvaise.

LOCAL EN BANCO.

Fourniture d'outillage de jardin (brouettes, outils).
Fourniture de matériaux (ciment, tôles) pour réaliser le local qui servira à remiser les outils

Si ces actions vous intéressent, une réunion d'information et de présentation aura lieu le **vendredi 13 octobre à 20h, salle nord de la bibliothèque de Dannemarie sur Crète.**

 <https://www.lacim.fr>

 lacim de dannemariesurcrete

L'association **DSCO - Dannemarie Sur Crête Organisation-** aura bientôt 4 ans. Et peut déjà se prévaloir de belles organisations à son actif : 3 éditions du Cross du Grillon, 2 éditions du Trail des Crêtes et 2 éditions des Défis de la Boucle. Chaque année, ce sont ainsi plus de 1.500 coureurs qui se retrouvent, sur l'une ou sur plusieurs de ces manifestations, offrant une très forte visibilité à notre commune et à la richesse de son patrimoine naturel. Ceci grâce à une équipe dynamique et grâce surtout à l'appui de 80 bénévoles, mobilisés régulièrement pour assurer la préparation et la réussite des courses organisées par l'association. Un des prochains défis de l'association est de réduire encore plus l'impact des manifestations sur l'environnement. A cet effet, DSCO s'est rapproché de Jérôme Scherrer, coureur à pied et animateur de l'association "Zéro Waste" (Zéro déchet) pour travailler sur des solutions concrètes, telle la création d'une plateforme de covoiturage ou un partenariat avec la Région pour des lots écoresponsables et du matériel réutilisable et 100% recyclable.

Et à part ça ?

L'équipe d'organisation prépare déjà d'autres manifestations pour cette fin d'année et pour l'année 2024. La liste n'est pas exhaustive mais il y a déjà « dans les tuyaux » : un repas pour remercier les G.O. (Gentils Organisateurs) et les bénévoles qui ont apporté du temps, des idées, de l'énergie, des partenaires et de la bonne humeur pour DSCO, une « soirée de Noël » pour que tous les habitants de la commune qui le souhaitent puissent se retrouver autour de marrons chauds, de boissons chaudes et de musique pour un moment convivial offert par l'association, un voyage en bus à tarif « ultra serré » pour une journée découverte (date et thème à définir), des soirées dégustation,

En 2024, une reconnaissance ... départementale

La 12e édition du Cross du Grillon, en janvier prochain, sera support des championnats départementaux de Cross Doubs/Jura. Un joli challenge à relever pour que cette compétition, qui verra s'affronter les meilleurs athlètes, donne la meilleure image possible de l'association et de la commune. Bien entendu, le Cross du Grillon reste également une manifestation conviviale, ouverte à tous. Nul besoin d'être licencié ou à la recherche de « la perf ' de l'année » pour venir faire quelques tours. L'esprit initial est toujours là et le Cross accueillera petits et grands, débutants comme sportifs aguerris, pour une journée sportive et festive. On compte sur vous.

Et si vous avez envie de vivre l'aventure de l'intérieur, **l'association se réunit chaque 3e jeudi du mois, à 20h00 à l'espace polyvalent.** N'hésitez pas à venir rejoindre l'équipe DSCO en assistant à une réunion. Pour nous suivre, rendez-vous sur FB Dannemarie Trail et sur le site www.dsco-organisation.fr.

DSCO est une association loi 1901, reconnue d'intérêt général.

Le bureau

Président Michel CATTET
Vice-président Grégory PAUL
Secrétaire Benjamin DONEY
Trésorier Benoit COELO

Contact :

dscorganisation@gmail.com
Grégory : 06 80 28 90 09.

Prochains Rendez-vous :

- Repas des bénévoles samedi 16 septembre 2023
- Défis de la Boucle mercredi 29 novembre 2023
- Soirée de Noël vendredi 22 décembre 2023
- Cross du Grillon dimanche 14 janvier 2024
- Trail des Crêtes dimanche 10 mars 2024



Musique et plaisir : instruments et chant avec **Musidann'**

par Agnès Chavoz, présidente

L'association Musidann' regroupe un atelier musical et deux chorales.

PETITE RÉTROSPECTIVE

Le COVID-19 a fait des ravages au sein de beaucoup d'associations, ce qui fut le cas pour MUSIDANN', provoquant une coupure franche avec l'association « CHANTEZ 25000 ».

Bien des changements ont ensuite perturbé notre association :

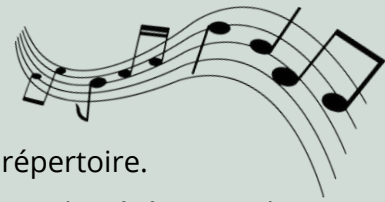
- Diverses modifications au sein du Conseil d'Administration, avec succession de présidentes,
- Plusieurs chefs de chœur se sont également succédé, perturbant l'apprentissage d'un répertoire complet correct.

La chorale a malgré tout pu donner un **concert en faveur de la Ligue contre le Cancer** le 4 décembre 2022 avec la participation de l'orchestre « Garage Band » de Saint-Vit et un **mini-concert lors du repas des Anciens** à la salle polyvalente le 8 janvier 2023.

Le point culminant de notre année chantante a été les **20 ans de MUSIDANN'** le 17 juin 2023, grâce à la motivation d'un groupe de choristes et la participation des chorales rochoises « Atout Chœur et Chœur de Pierre ».

Le Covid est-il également en cause au niveau de l'atelier musical ? Il est à noter en tout cas que le nombre d'élèves a beaucoup diminué. Pour l'instant, nous comptons 3 élèves pour les cours de piano donnés par Arnaud CARPENTIER, nouveau professeur depuis la rentrée de septembre 2022. Les cours de flûte traversière donnés par Véronique VUILLEQUEZ comptent 2 élèves.

NOS PROJETS



Côté chorale :

Améliorer et étoffer notre répertoire.

- Interpréter un chant pour la cérémonie du 11 novembre.
- Prévoir un concert de Noël.
- Prévoir également un concert pour la Banque Alimentaire en mars 2024.

Côté atelier musical :

- Donner envie aux jeunes de Dannemarie de rejoindre nos cours d'instruments.

AGENDA

Septembre

12.09 reprise des activités de Musidann' et du groupe botanique de la bibliothèque

14.09 - 19:45 Ciné tous publics - lycée Granvelle

30.09 - 19:00 Loto de l'ESD - espace polyvalent

Novembre

9.11 - Ciné tous publics - lycée Granvelle

10.11 - Ludothèque - salle de convivialité

11.11 - 10:55 - Cérémonie de commémoration

10.11 au 13.11 - Expositions sur la 1ère guerre mondiale - espace polyvalent

18.11 et 19.11 - Exposition sur les haies par le groupe botanique - espace polyvalent

24.11 - Café convi soirée moules - frites

29.11 - Les défis de la boucle DSCO

Octobre

6.10 - Ludothèque - salle de convivialité

12.10 - 19:45 - Ciné tous publics - lycée Granvelle

13.10 - 20:00 - réunion d'information et de présentation de LACIM

20.10 - Café convi soirée Halloween (repas jeux danse)

Décembre

1.12 - Ludothèque - salle de convivialité

2.12 - Après-midi récréatif de Noël par la mairie - espace polyvalent

7.12 - 19:45 - Ciné tous publics - lycée Granvelle

22.12 - Soirée Noël par DSCO - place de l'église

INFO PRATIQUES

Services publics, santé , sécurité

SAMU 15

POMPIERS 18

GENDARMERIE 17

APPEL D'URGENCE EUROPEEN

DEPUIS UN PORTABLE 112

CENTRE ANTI-POISON

Nancy : 03 83 22 50 50

Strasbourg : 03 88 37 37 37

ANTENNE ENFANCE ADOS 03 81 25 81 19

MEDECIN DE GARDE 39 66

PHARMACIE DE GARDE 32 37

CENTRE MEDICO-SOCIAL 03 81 59 06 00

(Serre les Sapins)

GRAND BESANCON METROPOLE 03 81 87 88 89

PREFECTURE DU DOUBS 03 81 25 10 00

CONSEIL REGIONAL 03 81 61 61 61

DEPARTEMENT DU DOUBS 03 81 25 81 25

MAISON MEDICALE DANNEMARIE SUR CRETE

09 81 54 15 78 ou sur le site :

www.cabinetmedical-dannemariesurcrete.fr

KINESITHERAPEUTES DANNEMARIE SUR CRETE

Tél : 09 83 65 72 09

Horaires d'ouverture des déchetteries

Attention : les déchetteries sont fermées au public les jours fériés officiels.

SAINT-VIT

(fermée tous les 1ers mardis du mois pendant les opérations de broyage des déchets verts)

Du lundi au vendredi : 8h30–12h20 et 13h30–16h50

Samedi :

- horaires d'hiver (du 1er novembre au 28 ou 29 février) : 8h30–12h20 et 13h30–16h50
- horaires d'été (du 1er mars au 31 octobre) : 8h30 – 12h20 et 13h30 – 17h50

BESANÇON TILLEROYES

(fermée tous les 3èmes jeudis du mois pendant les opérations de broyage des déchets verts)

Du lundi au vendredi : 8h30–12h20 et 13h30–16h50

Samedi :

- horaires d'hiver (du 1er novembre au 28 ou 29 février) : 8h30–12h20 et 13h30–16h50
 - horaires d'été (du 1er mars au 31 octobre) : 8h30 – 12h20 et 13h30 – 17h50
- Dimanche* (été et hiver) : 8h30 – 12h20

Mairie

Tel. 03 81 58 51 93

Mail : mairie@dannemariesurcrete.fr

HORAIRES (accueil au public) :

mardi, jeudi et vendredi de 15h30 à 17h30

mercredi de 10h00 à 12h00 et de 14h00 à 17h30

samedi de 09h00 à 12h00

Rencontrez le maire et les adjoints sur rendez-vous :

Sébastien PERRIN – Maire

François RAUSCHER – Adjoint

Finances – Information/Communication

Martine LEOTARD – Adjointe

Grands travaux

Cyril LINDEPERG – Adjoint

Solidarités – Vie locale – CCAS

Delphine DOMBRET – Adjointe

Vie associative et culture

Bibliothèque

HORAIRES D'OUVERTURE :

Mardi jeudi et vendredi de 16h à 18h30.

Mercredi de 09h30 à 12h00 et de 14h00 à 18h30.

Samedi de 09h00 à 12h00.

Tel. 03 81 58 63 90

Mail : bibliotheque@dannemariesurcrete.fr

<https://bibliotheque-dannemariesurcrete.fr>

Vie Pratique

ÉCOLE 03 81 58 61 59

ACCUEIL DE LOISIRS 03 81 58 65 09

SNCF 36 35

GINKO (Bus et Ter) 08 25 00 22 44

Restons connectés



<https://www.facebook.com/mairiedannemariesurcrete>



[dannemarie25410](https://twitter.com/dannemarie25410)



application PanneauPocket

Directeur de la publication : Sébastien PERRIN

Responsable de la communication : François RAUSCHER

Comité de rédaction : Delphine DOMBRET, Estelle ECARNOT, Adeline ALVES-COUTINHO, Benoit COELO, Grégory PAUL, Camille RUAULT.

Courriel : mairie@dannemariesurcrete.fr

Édité à 650 exemplaires.

Date de parution : septembre 2023